

Nová metoda v léčbě nestability krčních obratlů (tzv. wobler syndrom)

Wobler syndrom je velmi nepříjemným neurologickým onemocněním, které postihuje jedince středního a vyššího věku velkých a obřích plemen psů. Typickými představiteli jsou doberman a německá doga, ale postihuje i molosy, retrievry, ridgebacky, dalmatiny, bernské salašnické psy a mnohá další plemena.

Podstatou nemoci je chronická degenerace meziobratlových plotének, které ztrácí svoji pevnost a kolabují. Tím dochází k zmnožení a vyklenutí vaziva směrem do páteřního kanálu, které pak stlačuje míchu a poškozuje ji. Nejčastěji bývají postiženy ploténky mezi pátým a šestým a mezi šestým a sedmým krčním obratlem.

Typickým příznakem je zvolna se prohlubující obrna všech čtyř končetin. Psi jsou nejistí na kluzkém podkladu, mají širší vedení končetin, nízký krok, kdy až strouhají drápy o podložku, obtížně se zvedají. V pozdější fázi mohou i vrávorat, křížit končetiny, padat, dostupovat na hřbet tlapy. Často také mívají obtíže při chůzi do schodů či ze schodů. Intenzita příznaků se může měnit v závislosti na okolnostech, zejména na zátěži nebo po traumatu (upadnutí, rvačka a pod). Podání analgetik zpravidla přináší jen přechodnou, nebo i žádnou úlevu.

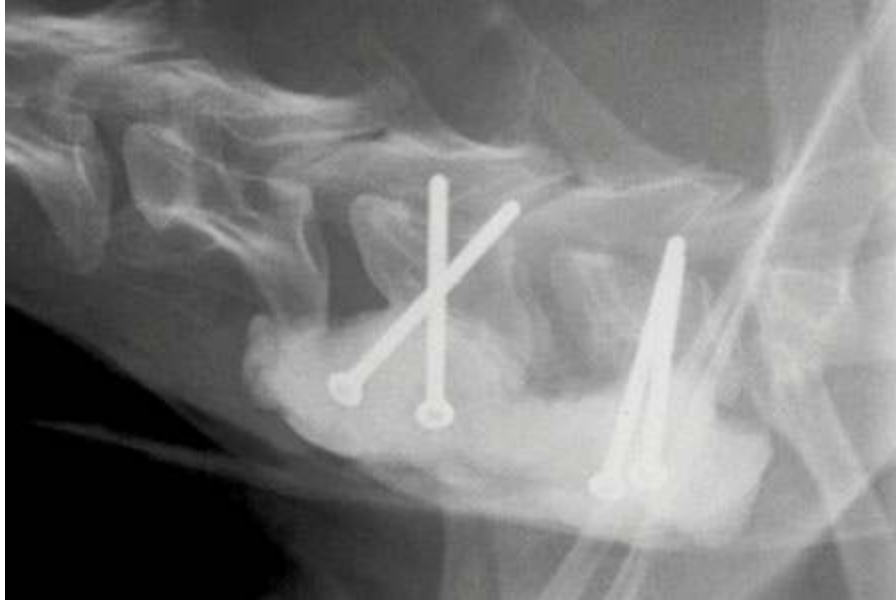
Samostatnou kapitolou příznaků je bolestivost. Psi mívají strnulé držení krku, jsou neochotní k manipulaci, špatně snášejí obojek, jsou citliví k některým pozicím hlavy, zejména k jejímu předklonění, ale často i k záklonu a rotaci. S tím může být spojena i neochota k příjmu potravy a vody, resp. sklonění hlavy do misky. Někdy pak problémy při spánku.

Typickou ukázkou pokročilého wobler syndromu najdete na tomto videu

https://www.youtube.com/watch?v=od_p4yuhHFE. *(Mimochodem, bandáž, kterou má pes na krku, je provedena zcela chybně, neboť znehybňuje zdravou část páteře a tím naopak zvýšeně zatěžuje část nemocnou při jejím zadním okraji.)*

Příčin vzniku tohoto onemocnění je mnoho. Svoji roli hrají genetické dispozice, způsob a míra zátěže, hmotnost, ale i povaha zvířete. Prevencí je udržování rozumné váhy zvířete, užívání postroje namísto obojku, šetrné zacházení s aporty či při kousání na rukáv a pod. Tedy přístup majitele k aktivitám namáhajícím krk. Ani vyloučení všech těchto aktivit však nemůže plně zabránit vzniku a rozvoji wobler syndromu.

Až dosud byl s terapií tohoto onemocnění problém. Chirurgické metody byly komplikované, vzhledem k páteři hodně destruktivní a nespolehlivé. Díky tomu, že jejich principem bylo znehybnění meziobratlového prostoru (vlastně spojení obou obratlů v jeden velký - viz. obr. níže), nebylo možné provést zákrok na více než jedné ploténce. Okrajové ploténky byly navíc následně přetěžovány a tím pádem měly větší tendenci k poškození a obnově obtíží. Z toho důvodu byly k operaci nevhodní psi s poškozením více než jednoho disku. Takových je však málo a i u nich nelze zaručit, že další disky jsou zcela zdravé. Výsledky byly navíc rozporuplné. Po počátečním zlepšení se příznaky často vracely, někdy dokonce došlo v horizontu cca 1-1,5 roku ke zhoršení. Z toho důvodu jsem tyto metody nepoužíval a ani nedoporučoval.



Obr. standardního řešení wobler syndromu

Konzervativní (tedy nechirurgická) terapie wobler syndromu je za dodržení určitých podmínek poměrně úspěšná. Po jejím zavedení se stav často zlepší a i když i nadále dochází k progresi degenerativních procesů a tedy pomalému horšení, přiměřený životní komfort lze udržet ještě mnoho měsíců a často i let. Daní za tento čas jsou však významné zásahy do chovatelských podmínek. Zvíře se musí vodit na postroji, nesmí být volně na zahradě ani v bytě, nesmí skákat, nesmí namáhat krk, musí se cíleně předcházet pádům a jiným úrazům.

Na loňské konferenci Evropské asociace veterinárních neurologů (ESVN) v Paříži jsem se zájmem vyslechl přednášku Dr. Adama o nové metodě léčby wobler syndromu, kterou vyvinul a nazval ji CDA (cervical disc arthroplasty). Principem je zavedení kovového implantátu tzv. Adamo spinal disc (viz obr.). Metoda i výsledky pilotní studie vypadaly velmi dobře. Proto jsem se rozhodl vše blíže prostudovat a přihlásil jsem se na výukový seminář (workshop), který proběhl koncem března 2014 v Las Vegas v USA.



Adamo spinal disc®

Principem této nové metody je tedy vytvoření náhrady meziobralové ploténky. To se provádí tak, že se ploténka z krčního přístupu otevře, odstraní se její původní náplň (nucleus pulposus) a do vzniklé dutiny se vloží kovová náhrada. Tato náhrada se zafixuje pevně do kosti a kromě toho, že

prostor dekomprimuje (natáhne vazivový aparát, který pak nemůže zasahovat do páteřního kanálu a tlačít na míchu), neporuší jeho hybnost vč. rotace. Další výhodou je, že nedochází k přetěžování sousedních plotének a je tak možno provést náhradu i více než jedné ploténky. Výsledkem je v podstatě normálně hybná páteř a zdravý pes schopný běžné zátěže.

Krátký dokument v angličtině najdete zde - <https://www.youtube.com/watch?v=u7W6OLVxVFQ>



V rámci pilotní studie bylo zoperováno 46 psů, 40 z nich bylo po zákroku v podstatě normálních, 5 lepších a pouze v jednom případě se stav jen stabilizoval. Žádný z operovaných psů se nezhoršil. Na semináři byl prezentován i pes, který byl po zákroku schopen úspěšně závodit v agility (https://www.youtube.com/watch?v=_pa7i48AskI).

Výše zmíněného semináře jsem se zúčastnil, metodu se zde naučil a získal k jejímu provádění nezbytný certifikát. Z mého pohledu neurochirurga se nejedná o nic komplikovaného. Jde v podstatě pouze o modifikaci operace výhřezu krční meziobratlové ploténky (tzv. ventral SLOT) u psů brachycefalických plemen. Těchto zákroků mám již úspěšně provedeno desítky a považuji je za rutinní.

Co tedy zbývá k zavedení CDA do praxe? Pořídit nezbytné vybavení a sadu implantátů. Protože se jedná o významnou investici, zajímalo by mne, zda je o tento druh řešení wobler syndromu zájem i ze strany chovatelské veřejnosti. Předpokládaná cena bude cca 35 tis. Kč při operaci jedné ploténky a 45 tis. Kč při operaci dvou (v rámci jednoho zákroku).

Chcete-li se o CDA, případně o mě dozvědět více, nebo máte o provedení zákroku zájem, napiště mi na velebny@aavet.cz.

MVDr. Hanuš Velebný
Veterinární nemocnice AA-Vet
Chmelová 6b, Praha 10